



Forschungsprojekt IHExplorer

Oktober 2009

gespag 
OÖ. GESUNDHEITS- UND SPIELZUG


OBERÖSTERREICH

xtention
IT with care.

 OÖGKK
FORUM GESUNDHEIT


TIANI

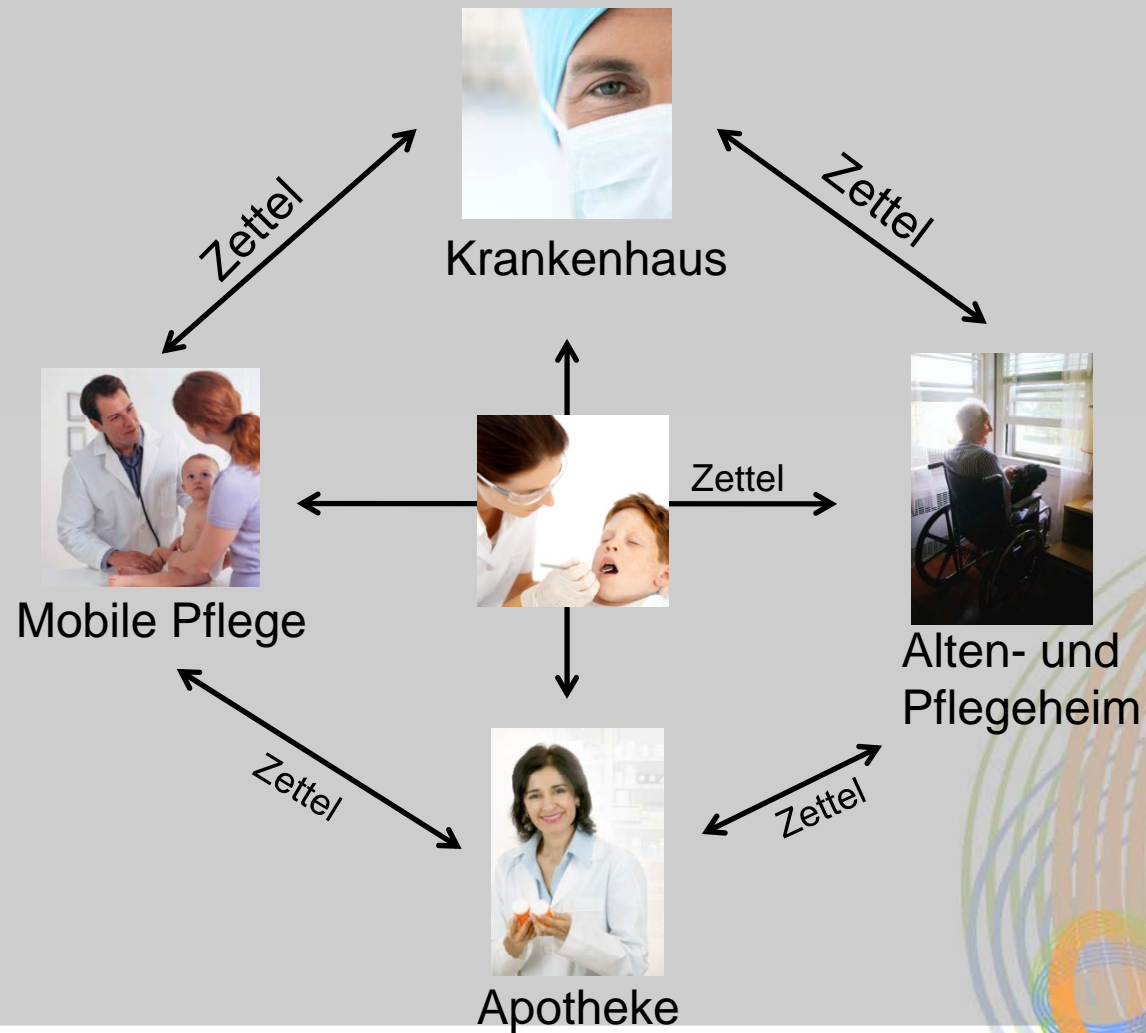
Herausforderungen im Gesundheitswesen

Die Leistungserbringer „vernetzen“ und „verzahnen“ sich (Betriebswirtschaftlich: horizontale und vertikale Integration), um im Wettbewerb als integrativer und / oder regionaler Gesundheitsverbund zu obsiegen – Kollaboration.

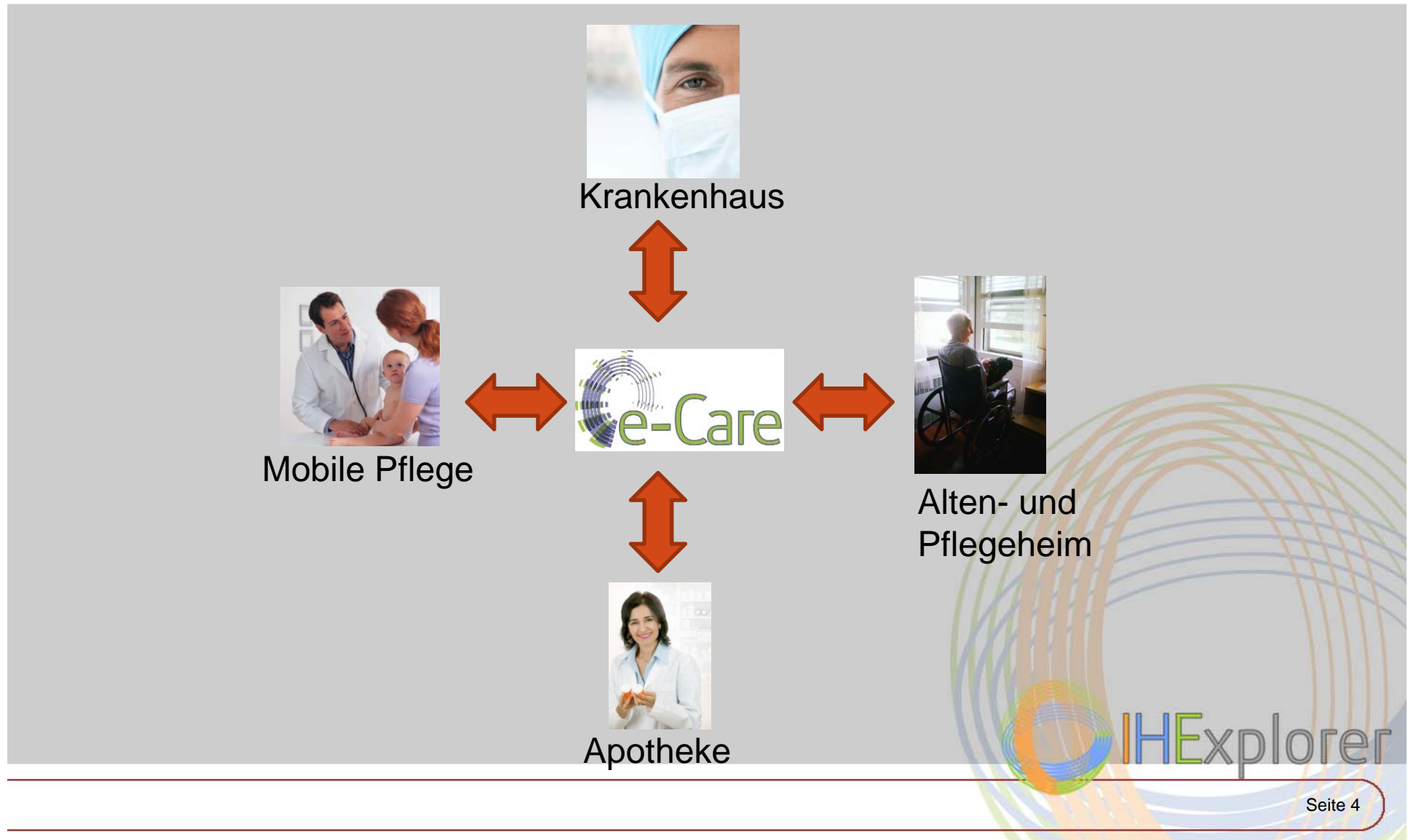
Die Gesundheitakte, die die Herausforderungen der Kollaboration zw. Leistungserbringern bzw. deren Systemen / Medizingeräten löst.



Die Gesundheitsakte



Die Gesundheitsakte für die Pflege



Was ist IHE?

■ Integrating the Healthcare Enterprise

- weltweite Initiative um Austausch von Informationen im Gesundheitswesen zu verbessern
- IHE setzt auf bestehende Standards, wie z.B. DICOM und HL7
- Unterscheidung in Domänen:
 - Radiology
 - Cardiology,
 - IT Infrastructure
- Entwickelte Integration Profiles werden getestet in Connectathons



Nieder-
gelassener
Arzt



Krankenhaus

e-Health



Alten- und
Pflegeheim



Forschungsprojekt IHExplorer

■ Allgemeine Daten

- Projektstart: Oktober 2008
- Laufzeit: 3 Jahre
- Gefördert durch ForschungsförderungsGMBH (FFG)
- Projektleitung
 - Prof.(FH) Dr. Josef Altmann

■ Projektpartner

- FH Hagenberg
- X-tention
- Gespag
- Tiani Spirit
- OÖGKK

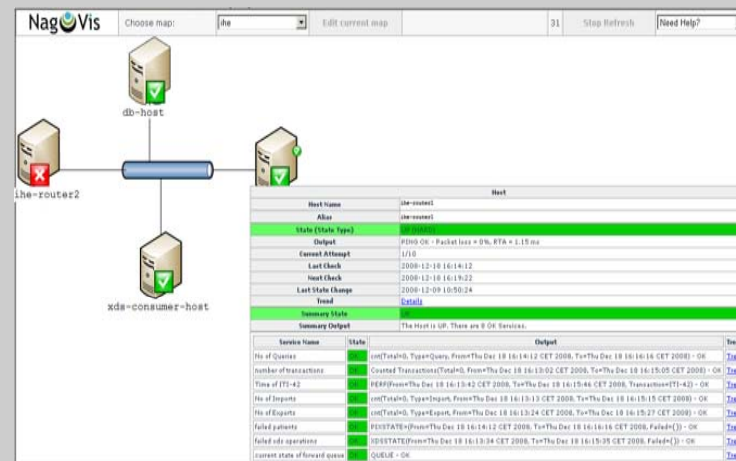
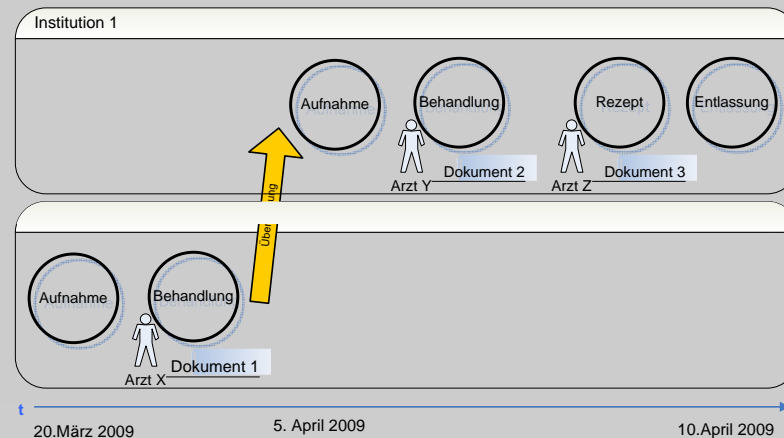


Ziele von IHE Explorer

- IHE-Transaktionen für den Gesundheitsdiensteanbieter und IT-Dienstleister sichtbar und damit nachvollziehbar machen

Damit werden

- Verständlichkeit und Transparenz erhöht
- Aussagekräftige Managementinformation gewonnen
- Analyse und Fehlerbehebung ermöglicht
- Steuerung und Optimierung ermöglicht



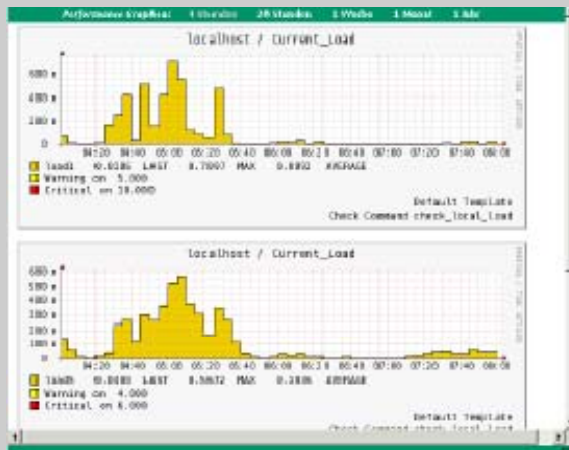
IHE Explorer

- Status Quo



IHEvaluate

- IHEvaluate unterstützt GDAs bei der Erkennung von Störfällen, Planung der Bereitstellung von Ressourcen und Erfüllung der Verfügbarkeitsanforderungen
- IHEvaluate wird zur Zeit bei X-Tention, als auch bei gspag zur Überwachung der IHE-Infrastruktur eingesetzt.



The screenshot shows the 'DLAP Portal Server' configuration page in the IHE Explorer. At the top, there is a green checkmark icon and the text 'Betriebsbereit'. Below this is a table listing various services and their status. Each row has a green checkmark in the first column and icons for refresh, stop, start, and help in the second column. A 'Zurück' button is located at the bottom of the table.

DLAP Portal Server	Betriebsbereit
Dienstname	[Refresh] [Stop] [Start] [Help]
localhost	[Refresh] [Stop] [Start] [Help]
Current Load	[Refresh] [Stop] [Start] [Help]
Current Users	[Refresh] [Stop] [Start] [Help]
HTTP	[Refresh] [Stop] [Start] [Help]
PING	[Refresh] [Stop] [Start] [Help]
Root Partition	[Refresh] [Stop] [Start] [Help]
SSH	[Refresh] [Stop] [Start] [Help]
Swap Usage	[Refresh] [Stop] [Start] [Help]
Total Processes	[Refresh] [Stop] [Start] [Help]



IHEplorer

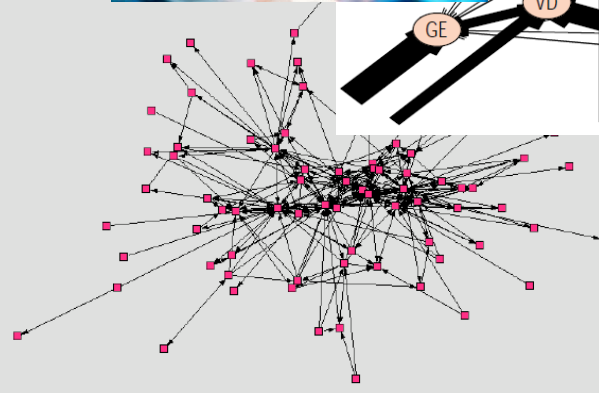
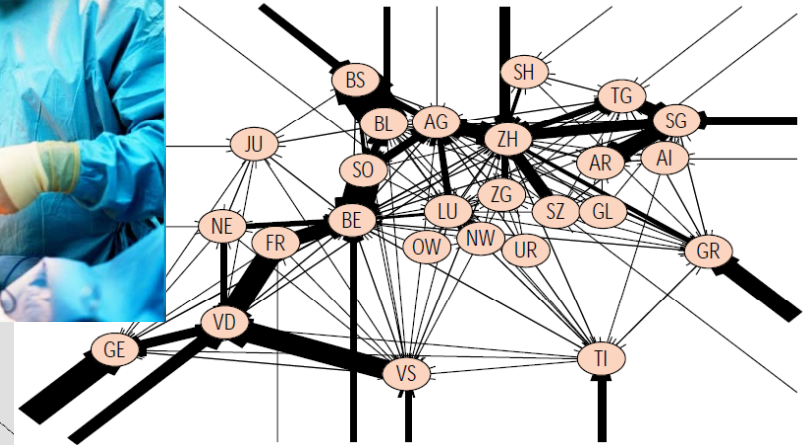
- **Vorschau Wintersemester 2009**



Ziele WS 2009

- **Ermittlung, Analyse und Visualisierung von Informationsflüssen**

- Kollaborationsnetzwerk
- Patientenstromanalyse
- Patientenkarriere



Vielen Dank für Ihre Aufmerksamkeit!

